

Lära sig spela fiol

Gunnar Lindholm
gunnar@taljaren.se

November 5, 2008

Abstract

Detta är en beskrivning av hur jag lärde mig spela fiol, eller åtminstone kunde få fram ljud som andra kunde känna igen och till och med säga vilken låt det var jag försökte spela. Eventuella grova felaktigheter blir jag bara glad om de blir påpekade. Hör av dig.

1 Förberedelser

Skaffa en fiol, stråke, harts och en elektronisk stämapparat. Nu skall vi ta lite terminologi så du vet vad fiolens delar är.

I figur 1 ser du en typisk stråke. Vid A sitter en skruv som du spänner taglet med och B är träbågen och C är taglet. Det jag fått höra är att du skall skruva på A tills avståndet mellan B och C är ungefär lika stort som tjockleken på B.

Gnid hartsen mot taglet. Jag har ingen aning om hur mycket eller så. Rör inte taglet med fingrarna. För att hålla stråken skall du ta den i höger handflata, nära A och hålla C uppåt. Håll den lite som en penna. Stråken är utformad så att du kan bara hålla den på ett sätt så det känns bra. Vänd sedan handen så handens baksida är uppåt. Det är så du skall hålla handen och stråken när du spelar.

Fiolen består av en stor träkropp, strängar, en hals (C) och ett huvud där det sitter skruvar (B). För att spänna strängarna börjar du skruva på skruvarna vid B. Du kan finjustera med mindre skruvar vid E. Lär dig använda båda skruvarna. Stämningen beskrivs i avsnitt 1.1.

Tanken är att hålla vänster handen långt upp på halsen C och hålla fiolen på axeln och hålla i den med hakan vid (A). Stråken skall sedan gnidas mot strängar

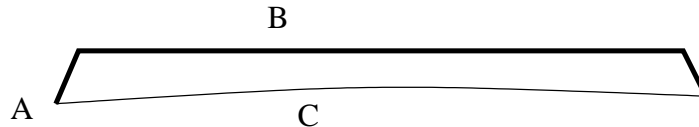


Figure 1: Stråken och dess delar.

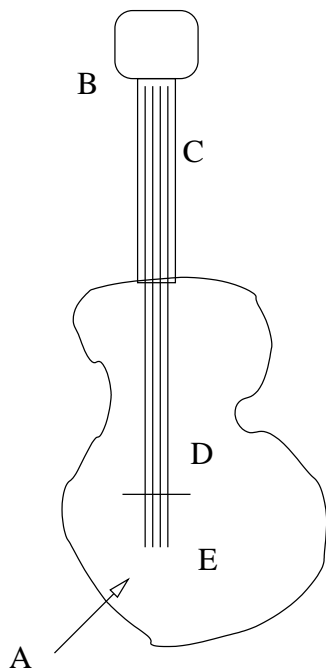


Figure 2: Fiolen och dess delar

vid D. D är området mellan den stående saken som lyfter upp strängarna och den svarta halsen.

1.1 Stämma fiolen

Fiolen har fyra strängar som kallas G,D,A,E. Detta är (tror jag) den tänkta tonen som skall komma då man gnider stråken mot strängen. Mer om det senare. Strängarna är G,D,A och E i den ordningen sett från vänster, d.v.s. den tjockaste är G och den tunnaste är E.

Ofta säges det att man skall stämma dem i ordningen A,D,G,E. Dock är grundprincipen att först lossa på strängen så den blir lite slapp och sedan spänna strängen. Var försiktig så att de tunnare strängarna inte belastas för hårt och går av.

Sätt igång din elektriska stämningsapparat. Gnid strängen eller knäpp på den med fingrarna (knäpp långt upp på halsen). Håll på så tills din stämningsapparat visar A. Du kan få hålla på ett tag men börja som sagt var med att alla strängar är lite lösa. Sedan tar du de andra strängarna. När du har ställt in t.ex. D så kommer du märka att A kan ha förändrats lite och måste spännas mer. Samma sak när du ställt in G. Kontrollera detta.

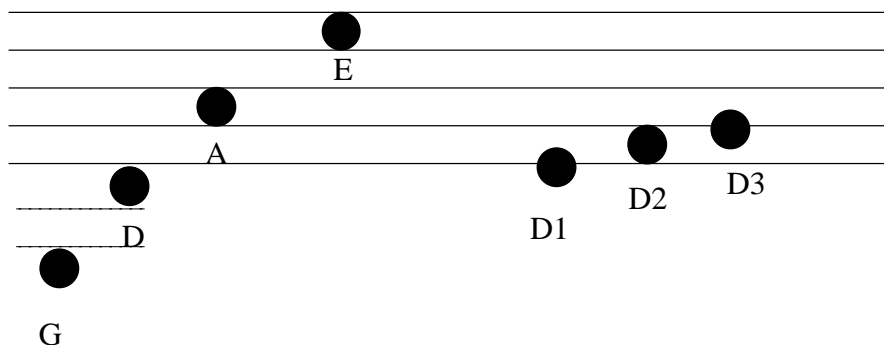


Figure 3: Noter

2 Noter och toner

Jag har försökt spela gitarr men insåg att jag behöver mer av en koppling mellan en not och en föreskriven ton. Fiolen fann jag vara tämligen idealisk ur detta ändamål.

Först skall jag reda ut det där med noter och toner. Noter är det som skrivs på papper, toner det som du hör. En not ser ofta ut som en svart prick med en pinne som antingen sticker upp eller ner. Skaften är den korrekta termen för pinnen, och pricken kallas huvud. Huvudena kan ibland vara fyllda och ibland ofyllda (lite vitt mitt i dem) och pinnarna kan vara dekorerade och hänga ihop som vindruveklasar men detta är bara instruktioner för hur länge du skall gnida på strängen, respektive om du skall spela flera saker tätt ihop. Mer om det i avsnitt 2.1.

Det första problemet jag hade var att koppla ihop en not med en ton, d.v.s. hur vet jag vilket ljud jag skall frambringa om jag bara ser ett huvud och skaft?

Det visade sig också att ibland skall man hålla ner strängarna med fingrarna. T.ex. skall du ibland trycka ner strängen med vänster pek, lång eller ringfinger. Det lyckosamma var nu att jag fann en matchning mellan huvudets placering, vilken sträng du skall gnida på samt var du skall hålla fingret. Nu var fiolspelandet reducerat till en enkel matchningsprocedur och jag kunde börja få fram ljud; även om det var mycket kvar.

2.1 Notläsning

Om du tittar på notpapper så ser du oftast 5 horisontella streck och en massa svarta kroppar (kan vara ofyllda också, eller en massa andra saker). Det kan se ut som i figur 3.

Observera hur kroppen G ligger nära ett par streckade linjer. Dessa streckade linjer brukar vanligtvis vara ett par korta små heldragna streck men jag tyckte prickarna var tydligare här.

Nu är det så enkelt att kroppen vid G motsvarar noten G och tonen du får om du gnider G strängen utan att röra strängen med vänsterhandens fingrar.

På samma sätt med D, A och E kropparna (noterna/strängarna). Sedan brukar det dyka upp prickar som är placerade som D1, D2 och D3 i figuren. Detta innebär att man skall spela på D strängen med hålla ner fingrarna. Notera att ju längre upp på pappret de är (högre på notraderna), desto längre ner på halsen skall du trycka.¹

D1 innebär att trycka med pekfingret, D2 att trycka lite längre ner med långfingret och D3 att ringfingret skall trycka ännu lite längre ner. Exakt var du skall trycka vet jag inte men du får lyssna dig fram om det låter som det skall göra.

2.2 Takter

Nu kvarstår bara att tolka kropparnas utseende, skaftens dekorationer och övriga små krumelurer.

Det första är kanske det viktigaste, det är hur länge du skall gnida på strängen.

¹I princip skulle D4 nå upp till A och håller man ner på D strängen tillräckligt långt ner så skulle man få tonen A. (tror jag)